

Rol bedrijven bijzonder groot

In 2009 starten ICT en Bouw & Infra met de 'MplusH-opleidingen'. In 2010 volgen Werktuigbouw, Elektro & Installatie (WEI) en Mobiliteit & Logistiek. Vier ontwikkelteams met elk zes à twaalf docenten uit MBO en HBO geven vorm en inhoud aan de opleidingstrajecten. Kea Bouwman van de Hogeschool van Arnhem en Nijmegen (HAN) en het projectteam MplusH legt uit.

"Er zijn drie uitstroomniveaus: niveau 4 van MBO, associate degree (AD) en bachelor. De AD's voor deze opleidingen moeten nog formeel aangevraagd worden. Het AD bestaat nog niet zo lang. Het is een tweejarig traject op HBO-niveau. Ik verwacht dat de MplusH-opleidingen met name studenten zullen aantrekken die zijn gestart in het MBO en een AD willen behalen. Het biedt studenten die op bepaalde onderdelen van hun vak een specialistisch HBO-niveau willen behalen, heel mooie kansen. Het zijn

de leerlingen die anders niet naar het HBO zouden gaan, zeer gemotiveerde mensen die bewust kiezen voor het AD. Dit is ook interessant voor bedrijven! Onze ontwikkelteams onderzoeken hoe we dergelijke studenten het beste kunnen bedienen.

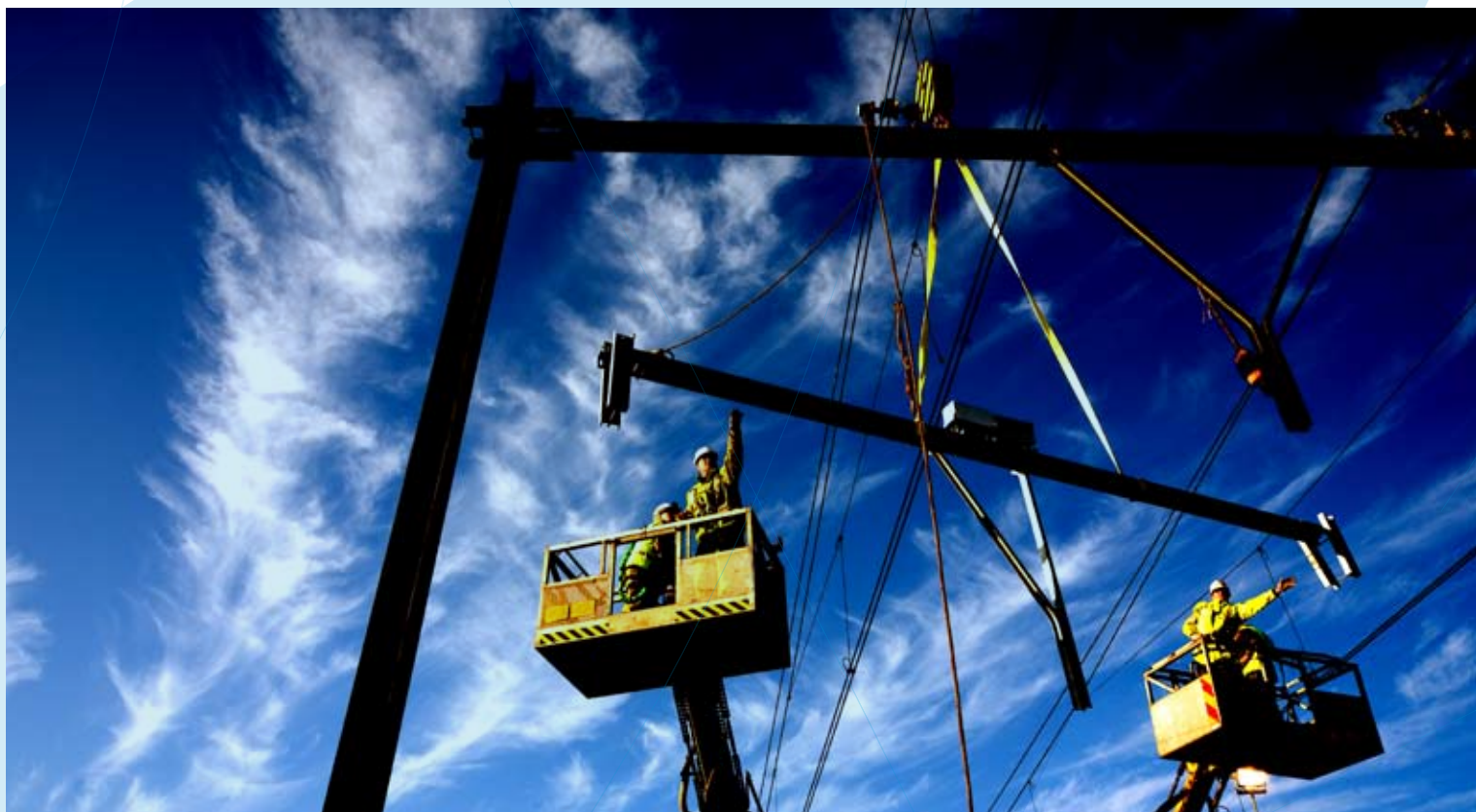
Vanaf september zijn de eerste twee ontwikkelteams aan de slag, een jaar lang elke maandagmiddag. Ze formuleren de inhoud van de opleidingen. Leidraad vormen de beroepstaken die studenten

moeten leren. De teams moeten een doorlopende leerlijn neerzetten met drie logische uitstroomniveaus. Bedrijven denken hierover mee, zullen aangeven wat de beroepstaken zijn en gaan na hoe studenten deze ook bij hen in bedrijfsprojecten kunnen leren. Heel spannend, de HAN heeft binnen Techniek niet eerder opleidingen mee opgezet waarin de rol van bedrijven zo groot is!

Krachtige begeleiding

De ontwikkelteams werken uit waar er overlap is in het huidige programma van MBO en HBO. Ze bespreken welke onderdelen van het HAN-propeuseprogramma in het MBO geplaatst kunnen worden en welke elementen van stages in bedrijfsprojecten kunnen, zodat studenten geen aparte stages meer hoeven te doen. Hiermee kom je al gauw tot een verkorting in het MBO-HBO traject van één à anderhalf jaar.

MBO-studenten kunnen rond het tweede of derde jaar kiezen voor het MplusH-traject. Ze worden hierin krachtig begeleid. Voor iedere MplusH-student zijn er trajectbegeleiders: docenten die de student goed kennen en weten welk niveau past bij hem of haar, en die de inhoud van de opleidingen kennen. Zij helpen de student bij de keuzes en de te ontwikkelen loopbaancompetenties. In de overgangsfase van MBO naar HBO heeft een student zelfs twee begeleiders: iemand vanuit MBO en vanuit HBO. Want het gaat er om de juiste student het juiste opleidingstraject te bieden."



Welkom

op de conferentie *MplusH*, 30 september in Nijmegen!

Zie, hoor en beleef hoe *MplusH* wordt. Ontmoet collega's van bedrijven en opleidingen in de regio. Spreek er met studenten. Maak afspraken voor bedrijfsprojecten. Geniet van een spetterende show van Michael Shalton Productions. En breng een toast uit op een sterke regio met innoverende technische bedrijven, veelbelovende technische opleidingen en talentvolle studenten.

De stuurgroep *MplusH* ziet u graag!

Guido Ronnes (ROC Nijmegen), Wil van Pinxteren (Rijn IJssel), Ella Hueting (HAN), Jan Raaijman (ICBA), Andrea de Boeij (bd architectuur), Jeroen Burgmans (Eromes), Wilfried Koekkoek (ROC Nijmegen)

U bent van harte uitgenodigd!

Datum conferentie:

30 september 2008, 14.30 – 17.30 uur

Plaats: 52 Degrees

Jonkerbosplein 52, 6534 AB Nijmegen

**Aanmelden: vóór 17 september bij Marja Harmsen, secretariaat ICBA: secretariaat@icba.nl of via www.icba.nl
Meer informatie: Jan Raaijman (ICBA), procesbegeleider *MplusH* (024) 382 32 32, www.icba.nl**

Effecten meten van *MplusH*

Wat zijn de effecten van *MplusH*? Aan het begin en aan het eind van *MplusH* vinden metingen plaats. De nulmeting wordt in september 2008 uitgevoerd. Deze richt zich op de activiteiten die uitgevoerd worden in het project, de beoogde effecten en de condities die gerealiseerd moeten worden om het project tot een succes te brengen.

De betrokken scholen worden bevraagd op:

- de huidige doorstroom van MBO naar HBO, en de doorlopende leerlijn;
- de huidige ervaringen met het uitvoeren van bedrijfsprojecten;
- het gebruik van competentiegericht leren en de rol van docenten hierbij;
- het gebruik van persoonlijke ontwikkelingsplannen bij studenten.

De betrokken bedrijven wordt gevraagd naar de huidige ervaringen met stagiaires, de bereidheid om in de toekomst studenten op grotere schaal in te zetten in bedrijfsprojecten en de bereidheid studenten intensiever te begeleiden.

De resultaten van de nulmeting worden gepresenteerd op de startconferentie van 30 september.



ICBA

Prof. Molkenboerstraat 9
6524 RN Nijmegen
Postbus 1422
6501 BK Nijmegen
T (024) 382 32 32
E secretariaat@icba.nl
www.icba.nl

Colofon

Eindredactie en teksten:

Brechje Hollaardt
Hypertekst en Communicatie Arnhem

Foto's

Voermans Van Bree Fotografie Arnhem

Vormgeving

Ambitions, 's Hertogenbosch

Druk

Jac van Hardeveld drukkers Veenendaal

Onder verantwoordelijkheid van

Jan Raaijman, ICBA

Bij het MplusH-traject werken onderwijs en bedrijven nauw samen. Andrea de Boeij, directeur van bd architectuur, is een van de ambassadeurs van MplusH. Energiek raadt ze collega's aan om mee te doen.



Vissen in de bouw

"Voor onze branche is contact met het onderwijs belangrijk. We hebben goed personeel nodig en de vijver waaruit we vissen is maar met weinig visjes gevuld." Kenmerk van MplusH is dat leerlingen en studenten bij bedrijven praktijkopdrachten doen, die bedrijven hebben aangeleverd. Andrea de Boeij: "Dat is wennen, zowel voor scholen als bedrijven. Scholen moeten bijvoorbeeld het vaste stramien van stageperiodes, van januari t/m juni en van september t/m december, loslaten. Bedrijfsprojecten trekken

zich immers niets aan van schoolkalenders. Sterker nog, in de praktijk van de bouwwereld kan de start van een opdracht zo een maand uitgesteld worden. Scholen moeten daar flexibel mee om zien te gaan."

Ideeën

Volgens Andrea de Boeij zijn architectenbureaus nog wat zoekende naar het soort projecten dat zich leent voor MplusH. "Mijn advies: geef elkaar suggesties, leg ideeën aan elkaar voor. Begin simpel,

het zal blijken dat het niet zo ingewikkeld is." Ze schudt zo wat ideeën uit haar mouw: "Een van mijn collega-bedrijven was bezig met plannen voor openbare sanitaire voorzieningen in Arnhem. Daar kun je prima studenten bij betrekken. Of laat ze meedenken over wat een grondeigenaar kan doen met zijn grond. Ze kunnen bijvoorbeeld een markt-onderzoek doen. En de herbestemming van leegstaande gebouwen kan een interessant project zijn. Ook 'Cradle to cradle' kan een boeiende opdracht zijn. Studenten kunnen onderzoek doen naar het toepassen van dit concept op projecten van architectenbureaus. 'Cradle to cradle' is hot. Het gaat over duurzaam bouwen, waarbij alle gebruikte materialen na hun levensduur in het ene product nuttig worden ingezet in een ander product. Veel bureaus weten nog niet hoe ze daaraan invulling kunnen geven."

Uitbreiding Airborne Museum Oosterbeek door bd architectuur Arnhem-Leiden



De ambassadrice van het MplusH cluster Bouw is ook voorzitter van het Robo Architecten (Regionaal Overleg Bedrijven en Onderwijs) en lid van de Vrienden van Technovium. "Dergelijke overleggen hebben voor ons echt een spin-off. Doordat we intensief optrekken met het ROC en de HAN worden we bij van alles betrokken, zoals wetgevingen en bepalingen voor scholen en veranderingen in het onderwijs als competentiegericht onderwijs. Men vraagt ons of het onderwijs aansluit op de praktijk, wat we anders zouden willen. Heel concreet leveren de contacten bd architectuur een toestroom van mbo-stagiaires bouwkunde. Iets waaraan we veel behoefte hebben. Ons bedrijf bestaat nu vooral uit hoger opgeleiden, maar we willen meer mbo'ers. Die zijn vaak praktisch ingesteld."

Andrea de Boeij is ervan overtuigd dat MplusH bedrijven en studenten veel zal brengen: "Laat leerlingen vooral realistische projecten doen die echt gerealiseerd worden. Dan worden ze nog enthousiaster en zo behoud je ze voor de branche. En daar wordt iedereen beter van!"

Mooie perspectieven

MBO en HBO zetten in de regio gezamenlijke opleidingstrajecten op, waarbij het bedrijfsleven nauw betrokken is. Guido Ronnes, directeur sector Techniek van ROC Nijmegen, vertelt waarom dit goed is voor studenten, opleidingen en regionaal bedrijfsleven.

“We verwachten dat we door MplusH meer studenten techniek zullen aantrekken en dat de vroegtijdige uitval vermindert. Studenten zal het aanspreken dat de MplusH-opleidingstrajecten een kortere studieduur kennen dan het reguliere MBO-HBO-traject. We werken bovendien aan verschillende in- en uitstroombelijkmomenten: BOL4, associate degree (‘twee jaar HBO’) en bachelor. Dit biedt studenten flexibiliteit.

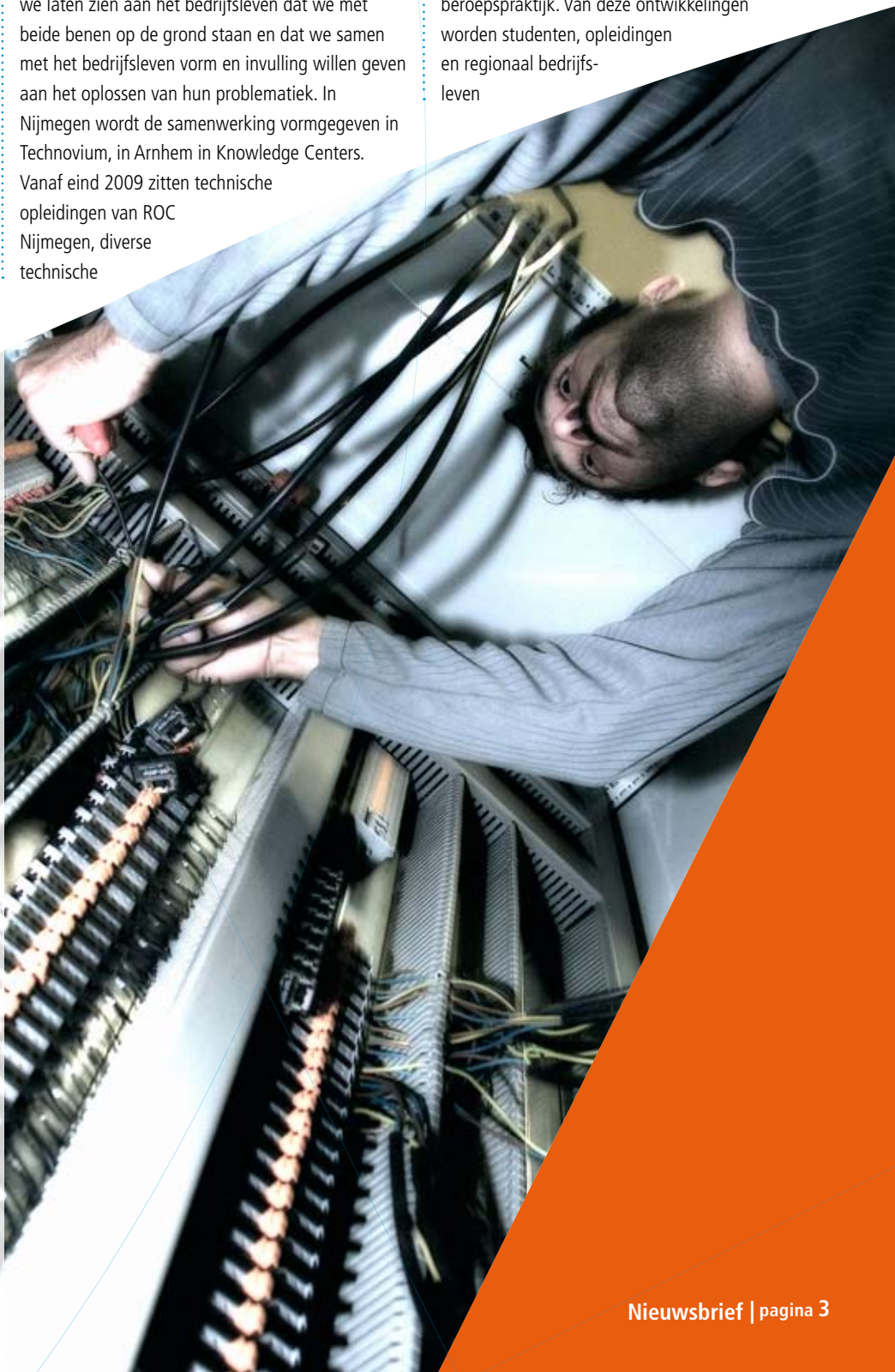
De praktijk van het bedrijfsleven staat centraal in MplusH, studenten worden opgeleid om beroepstaken te kunnen uitvoeren waaraan het bedrijfsleven behoefte heeft. De vraag neemt bijvoorbeeld toe naar BOL-4 studenten techniek die oplossingsgericht kunnen denken en handelen. Daarop zullen we in de opleidingen inspelen. Studenten zullen bij MplusH veel meer dan nu het geval is praktijkervaring opdoen in bedrijfsprojecten. Dat zal ze extra motiveren.

Technovium

Al onze BOL4 opleidingen techniek, inclusief ICT en Media Design, doen mee aan MplusH: dit wordt dus ons nieuwe concept! MplusH is voor ROC Nijmegen niet een project naast de reguliere opleidingen. De veranderingen die MplusH teweeg brengt, zullen we ook in de andere opleidingen realiseren. Op den duur zal het regionale bedrijfsleven structureel verankerd zijn in de opleidingen. Het wordt een taak van alle docenten van opleidingsteams om bedrijven te benaderen voor projecten en om de inhoud van de opleidingen af te stemmen op de wensen van het bedrijfsleven. Ook docentstages bij bedrijven zullen de normaalste zaak van de wereld worden, evenals gastlessen door bedrijven op het ROC.

MplusH brengt bedrijven dichterbij de onderwijsinstellingen, en omgekeerd: docenten dichterbij de beroepspraktijk. Als onderwijsinstellingen moeten we laten zien aan het bedrijfsleven dat we met beide benen op de grond staan en dat we samen met het bedrijfsleven vorm en invulling willen geven aan het oplossen van hun problematiek. In Nijmegen wordt de samenwerking vormgegeven in Technovium, in Arnhem in Knowledge Centers. Vanaf eind 2009 zitten technische opleidingen van ROC Nijmegen, diverse technische

opleidingen van de HAN en bedrijfsleven ook fysiek samen in Technovium. Dat biedt prima perspectieven. Het maakt de samenwerking tussen de opleidingsteams van MBO en HBO nog eenvoudiger en zorgt voor nog betere afstemming met bedrijven. Studenten van verschillende niveaus van MBO en HBO kunnen samen projecten doen, wat heel leerzaam zal zijn en een goede voorbereiding op de beroepspraktijk. Van deze ontwikkelingen worden studenten, opleidingen en regionaal bedrijfsleven



Docenten, medewerkers van bedrijven, coördinatoren en directeuren van opleidingen en bedrijven zijn de komende jaren betrokken bij MplusH. In totaal gaat het om een kleine honderd mensen. MplusH kent een stuurgroep, een projectgroep en ontwikkelteams. De stuurgroep bestaat uit directeuren van Rijn IJssel, ROC Nijmegen, HAN en bedrijven. Zij is verantwoordelijk voor de realisatie van MplusH.

De projectgroep bestaat uit coördinatoren van Rijn IJssel, ROC Nijmegen en de HAN. Deze begeleidt de ontwikkelteams die de opleidingstrajecten vormgeven. Elk ontwikkelteam bestaat uit docenten van de drie opleidingen.

Om het bedrijfsleven goed te betrekken, worden circa acht ambassadeurs vanuit het bedrijfsleven benoemd. Zij vertegenwoordigen branches c.q. clusters van bedrijven waarmee afspraken worden gemaakt over ondermeer de intensieve begeleiding van studenten op de werkplek, gastlessen en docentstages. De ambassadeurs bewaken de kwaliteitsborging bij de integratie van de MBO-HBO opleidingstrajecten en letten op de arbeidsmarktrelevantie van de opleidingen. Jan Raaijman van Innovatie Centrum Beroepsonderwijs Arbeidsmarkt verzorgt de algehele begeleiding van MplusH.

MplusH is spannend



vlnr: Eddy van Laar, Jan Raaijman, Hans van der Vinne, Kea Bouwman, Ed Clevers, Lieuwe Blaauw

Lieuwe Blaauw, afdelingsmanager techniek van Rijn IJssel:

"Namens het MT van Rijn IJssel zit ik in het projectteam. We willen een waaier van zo'n tweehonderd projecten ontwikkelen. Dat biedt deelnemers de mogelijkheid om als een soort cafetaria-model te kiezen uit projecten die ze vinden passen bij de eigen beelden van hun toekomst. MplusH is dus geen voorgeprogrammeerd traject, maar een pad waaraan deelnemers zelf sturing kunnen geven."

Ed Clevers, teammanager mobiliteit en logistiek van ROC Nijmegen en projectleider binnen ROC Nijmegen voor MplusH:

"Ik hoop dat we over drie jaar opleidingen hebben neergezet die aantrekkelijk zijn voor zowel MBO-studenten als zij-instromers (mensen die werken en iets willen bijleren), waar het bedrijfsleven goed en structureel in zit met goede projecten. Het aspect van studieduurverkorting van MplusH is aardig. Echter, het gaat uiteindelijk om kwaliteit: het maken van uitdagende, arbeidsmarktrelevante, boeiende opleidingen."

Kea Bouwman, projectleider binnen HAN voor MplusH:

"Eerder was ik betrokken bij het opzetten van doorlopende leerlijnen voor Informatica. Nu mag ik het techniekbreed doen. Trots zou ik zijn als we over drie jaar een doorlopende leerlijn hebben, waarin ook het voortgezet onderwijs zijn draai kan vinden. MplusH biedt ook voor havo en vwo kansen. Veel leerlingen leren graag in een combinatie van theorie uit de boeken en projecten in bedrijven."

Eddy van Laar van Rijn IJssel:

"Ik help bij de uitvoering van MplusH op de drie scholen: ontwikkelgroepen aansturen, bedrijven benaderen, et cetera. De MplusH-projecten moeten echte situaties zijn, waarbij studenten de gelegenheid krijgen om zelf verantwoordelijkheid te nemen, te plannen en te beslissen. Zo kunnen ze extra gemotiveerd raken en worden beroepsbeelden duidelijker. Het zou helemaal mooi zijn als studenten van MBO en HBO bij bedrijven in projecten kunnen samenwerken."

Hans van der Vinne van ROC Nijmegen:

"Kern van het project is om de doorlopende leerlijn samen met het bedrijfsleven gerealiseerd te krijgen. Dat is intrigerend, spannend en innovatief. Daarbij zijn er verschillende in- en uitstroombmomenten (bachelor, associate degree). Voor mij is het mooiste winstpunt om met drie verschillende scholen een regio af te dekken, gekoppeld aan het bedrijfsleven."

Jan Raaijman van ICBA:

"Het technische bedrijfsleven laat zien dat het serieus werk wil maken van MplusH. Nog voor aanvang van het project hebben 26 bedrijven een samenwerkingsovereenkomst getekend. We zoeken nu acht ambassadeurs vanuit het bedrijfsleven om als linking pin te fungeren tussen de verschillende technische opleidingen en het regionale bedrijfsleven. Op die manier kunnen we de aansluiting van de opleidingen op de praktijk goed waarborgen."